

令和三年度

日南市議会の概要



猪八重溪谷



飫肥城・泰平踊



道の駅なんごう



日南市議会

目 次

I 日南市の概要

1. 日南市のすがた	1
2. 人 口	
(1) 世帯数・男女別人口	2
(2) 産業別就労者人口	2
3. 観光と物産	
(1) 観光行事	3
(2) 名勝	3
(3) 名所・旧跡	3
(4) 観光施設	3
(5) 物産	3
4. 財政状況	
(1) 各会計別予算	4
(2) 財政状況	4
(3) 款別内訳	5
5. 執行機関	
(1) 執行部	6
(2) 職員の状況	6
6. 組織一覧	7～8

II 議会の概要

1. 議会の構成	9
2. 議員	
(1) 議員数	10
(2) 年齢別議員数	10
(3) 職業別議員数	10
(4) 党派別議員数	10
(5) 会派別議員数	10
3. 委員会	
(1) 常任委員会	11
(2) 議会運営委員会	11
(3) 特別委員会	12
4. 本会議	12
5. 一般質問	13
6. 請願・陳情	13
7. 旅費等	13
8. 政務活動費	13
9. 報酬等	
(1) 議員	14
(2) 市長等	14
(3) 交際費	14
10. 議会活動の状況	
(1) 本会議の開催状況	15
(2) 委員会の開催状況	15
(3) 議案の審議状況	15
(4) 請願・陳情の処理状況	15

I 日南市の概要

1. 日南市のすがた

<位置>

日南市は、宮崎県の南部に位置し、東に日向灘を臨み、西は都城市・三股町、南は串間市、北は宮崎市に隣接しています。宮崎市から日南市を経て鹿児島県に至る延長 112km は全国有数のリアス式海岸で、日南海岸国定公園の指定を受けています。また、日南市を中心とした一帯は総合保養地域整備法の指定を受けており「宮崎・日南海岸リゾート構想」等のプロジェクトが推進されています。

<歴史>

戦国期は、天然の良港「油津港」を握る飫肥城を巡って、戦国大名伊東氏と島津氏の 100 年にわたる国盗りの舞台となっていましたが、江戸時代は一貫して伊東氏 5 万 1 千石の城下町として栄えました。

市としての歴史は 1950 年 1 月 1 日の南那珂郡「飫肥町」、「吾田町」、「油津町」および「東郷村」の 4 町村の合併から始まり、この合併においては、城下町としての歴史と文化を色濃く残す商業の中心「飫肥町」と、古くから漁師町として知られ、漁業や海運業を中心とした活気ある港町「油津町」の、双方の住民の意識や性格の相違、庁舎設置の主導権争いなどが原因で何度も協議が決裂しそうになりました。しかし、新庁舎を両町の間、新市の中央にある「吾田町」に置くなど、双方が歩み寄った結果、ようやく実現にこぎつけました。このとき採用された新市名「日南」は、「日向国（宮崎県の旧国名）の南、日本の南」にちなんで名づけられたいわば造語であり、この市名そのものが合併の苦難や当時の住民の志を象徴するものとなっています。なお、この合併は「昭和の大合併」のさきがけになったとされ、参考とすべく多くの市町村が当地を視察に訪れました。

その後、南那珂郡「細田町」および「鶴戸村」（1955 年 2 月 11 日）、南那珂郡「榎原村」（一部は南郷町に編入）および「酒谷村」（1956 年 4 月 1 日）の編入合併を経ました。

「平成の大合併」の流れに沿い、2004 年 8 月に住民発議により隣接する南那珂郡「北郷町」および「南郷町」と『日南市・北郷町・南郷町合併協議会』を設置し、合併の検討を進めましたが、両町の住民投票による賛成過半数を受け、合併の調印まで行ったにも関わらず、北郷町議会が合併議案を否決したため計画が頓挫し、2005 年 5 月に協議会を解散しました。

その後、両町の議会が改選され合併賛成派が多数を占めたことなどから、2007 年 9 月 28 日に合併協議会を再設置し、2009 年 3 月 30 日に合併し「(新) 日南市」となり、平成 31 年に合併 10 周年を迎えました。

<面積>

総面積 536.10 平方キロメートル（面積の約 78 パーセントが山林等です）

<気象>

平均気温 18.7 度（年間を通じ温暖な気候です）

平均降水量 2573.5 ミリ（暖候期は高温多湿で梅雨・台風・秋雨前線等による大きな被害を被りやすい特性を持っています）

2. 人 口

(1) 世帯数・男女別人口

調査年月日	世帯数	人口		
		男	女	計
平成 27 年国勢調査	22,678 戸	25,374 人	28,716 人	54,090 人
令和 3 年 4 月 1 日現在 推計人口	21,994 戸	23,345 人	26,265 人	49,610 人

(2) 産業別就労者人口（国勢調査）

区 分	旧日南市（平成 17 年）		旧北郷町（平成 17 年）		旧南郷町（平成 17 年）	
	人口	構成比	人口	構成比	人口	構成比
総就業者数	20,070 人	100.0%	2,344 人	100.0%	5,503 人	100.0%
第一次産業	2,232 人	11.1%	458 人	19.6%	1,388 人	25.2%
第二次産業	4,790 人	23.9%	804 人	34.3%	972 人	17.7%
第三次産業	12,998 人	64.8%	1,081 人	46.1%	3,094 人	56.2%
分類不能	50 人	0.2%	1 人	0.0%	49 人	0.9%
区 分	日南市（平成 22 年）		日南市（平成 27 年）			
	人口	構成比	人口	構成比		
総就業者数	25,642 人	100.0%	23,958 人	100.0%		
第一次産業	3,454 人	13.5%	2,912 人	12.2%		
第二次産業	5,675 人	22.1%	5,133 人	21.4%		
第三次産業	16,460 人	64.2%	15,737 人	65.7%		
分類不能	53 人	0.2%	176 人	0.7%		

3. 観光と物産

(1) 観光行事

季節	行 事	場 所	時 期
春	広島東洋カープ・埼玉西武ライオンズ 春季キャンプ	天福球場・南郷スタジアム	2 月
	日南市福祉のまちづくり応援フェスティバル	総合運動公園	3 月上旬
	シャンシャン馬道中唄全国大会	文化センター・鶴戸神宮	3 月
	泰平踊定期公演	飫肥城周辺	3 月
	花立公園桜まつり	花立公園	3 月下旬～4 月上旬
夏	ジャカラランダまつり	ジャカラランダの森	5 月下旬～6 月中旬
	富士・大堂津・栄松海水浴場海開き	各 海水浴場	7 月上旬
	油津港まつり花火大会	油津港周辺	7 月下旬 (今年度は中止)
	寿太郎まつり	飫肥城観光駐車場	8 月中旬
	なんごう黒潮まつり	目井津港周辺	8 月下旬 (中止の場合あり)
秋	イセエビ漁解禁・伊勢えびまつり		9 月～12 月末
	プロ野球教育リーグ「フェニックスリーグ」	天福球場・南郷スタジアム	10 月初旬～下旬
	飫肥城下まつり	飫肥城周辺	10 月 16～17 日
	油津キャナルマルシェ	堀川公園	11 月
	なんごうシーカヤックマラソン	目井津港	11 月 (変更有)
	つわぶきハーフマラソン&車いすマラソン大会 in 日南	総合運動公園	11 月 21 日
	広島東洋カープ・埼玉西武ライオンズ 秋季キャンプ	天福球場・南郷スタジアム	11 月上旬～
冬	飫肥城除夜の鐘つき	飫肥城址	12 月 31 日

(2) 名勝

鶴戸

(3) 名所・旧跡

日南海岸国定公園、鶴戸神宮、飫肥城址、飫肥伝統的建造物群保存地区、小村記念館、坂元地区棚田、小布瀬の滝、大谷石橋、堀川運河、油津赤レンガ館、杉村金物本店、榎原神社、宮崎県総合農業試験場亜熱帯作物支場、虚空蔵島の亜熱帯植物群、脇本焼窯跡、鞍埼灯台、山仮屋トンネル、山仮屋関所跡、猪八重溪谷(森林セラピー基地)、イロハモミジ、三ッ岩林木遺伝資源保存林

(4) 観光施設

サメッセ日南、富士海水浴場、大堂津海水浴場、栄松ビーチ・キャンプ場、大島アドベンチャーキャビン・コテージ、大島周遊クルージング、水中観光船マリビューワーなんごう、北郷温泉、花立公園、蜂之巣公園

(5) 物産

焼酎、極早生みかん日南1号、マンゴー、ポンカン、日向夏みかん、ピーマン、スイートピー、かつお、まぐろ、化比、美々鰯、魚うどん、むかでのり、厚焼きたまご、おびの天ぷら、カニキ汁、みやざき地頭鶏

(農産物直売所) 道の駅酒谷、JA アグリショップ、こざえん、やまんくち、旬菜屋はると、ほんのえき田中屋、道の駅なんごう、港の駅めいつ、よわら夢ひろば、郷の駅、大藤即売所、大戸野即売所

(朝市) 港あぶらつ朝市(第4日曜)、なんごう日の出市(2ヶ月に一度)

4. 財政状況

(1) 各会計別予算

(千円)

会 計 名		令和3年度	令和2年度
一 般 会 計		29,020,000	27,430,000
特 別 会 計		14,868,200	14,926,000
国民健康保険		6,999,000	7,173,000
後期高齢者医療		979,000	978,000
介護保険		6,592,000	6,583,000
簡易水道		78,000	12,000
漁業集落排水		46,200	26,000
公設合併処理浄化槽		174,000	154,000
企 業 会 計		6,768,330	6,495,116
水道事業	収益の支出	1,084,954	1,091,459
	資本の支出	1,090,631	1,094,062
公共下水道事業	収益の支出	978,000	986,000
	資本の支出	1,419,900	1,263,000
特定環境保全 公共下水道事業	収益の支出	178,000	175,000
	資本の支出	160,000	147,000
病院事業	収益の支出	1,586,000	1,539,300
	資本の支出	270,845	199,295
総 合 計		50,656,530	48,851,116

(2) 財政状況 (令和元年度決算)

地方債現在高	26,941,619千円	財政力指数	0.407
経常収支比率	97.8%	実質公債費比率	9.5%
歳入構成 (財源)	自主財源 34.1% 依存財源 65.9%	歳出構成 (経費)	義務的経費 51.0% 投資的経費 10.7% その他の経費 38.3%

(3) 款別内訳（令和3年度当初予算）

(千円)

歳 入			歳 出		
区 分	予算額	構成比%	区 分	予算額	構成比%
市 税	5,384,942	18.6	議 会 費	194,469	0.7
地方譲与税	301,942	1.0	総 務 費	6,527,373	22.5
利子割交付金	2,460	0.0	民 生 費	10,318,317	35.6
配当割交付金	10,000	0.0	衛 生 費	2,073,202	7.1
株式等譲渡所得割交付金	7,000	0.0	労 働 費	1,890	0.0
法人事業税交付金	22,235	0.1	農林水産業費	1,182,629	4.1
地方消費税交付金	1,007,000	3.5	商 工 費	897,409	3.1
コ〇ル場利用税交付金	10,000	0.0	土 木 費	2,011,093	6.9
自動車取得税交付金	1	0.0	消 防 費	1,002,599	3.5
環境性能割交付金	21,513	0.1	教 育 費	1,551,317	5.3
地方特例交付金	17,900	0.1	災害復旧費	323,150	1.1
地方交付税	8,526,000	29.4	公 債 費	2,895,519	10.0
交通安全対策特別交付金	8,500	0.0	諸 支 出 金	2	0.0
分担金及び負担金	282,986	1.0	予 備 費	41,031	0.1
使用料及び手数料	478,542	1.6	\		
国庫支出金	3,786,543	13.0			
県 支 出 金	2,365,392	8.2			
財 産 収 入	149,117	0.5			
寄 附 金	2,000,541	6.9			
繰 入 金	704,972	2.4			
繰 越 金	1	0.0			
諸 収 入	716,313	2.5			
市 債	3,216,100	11.1			
合 計	29,020,000	100.0		合 計	29,020,000

(注) 構成比は、四捨五入の関係で内訳と合計が一致しないことがあります。

5. 執行機関

(1) 執行部

職 名	氏 名	就任年月日
市 長	高 橋 透	令和 3 年 4 月 26 日
副 市 長	西久保 耕 史	令和 3 年 5 月 18 日
教 育 長	都 甲 政 文	令和 2 年 5 月 19 日

(2) 職員の状況

(R3. 4. 1 現在)

事務部局	条例定数	現職員数
議 会	7 人	5 人
市 長	567 人	498 人 (うち、市立病院 98 人)
選挙管理委員会	3 人	0 人
監 査	4 人	3 人
公平委員会	2 人	0 人
農業委員会	7 人	0 人
教育委員会	45 人	26 人
教育委員会の所管に属する学校、幼稚園、 保育所、給食センター及び図書館の職員	45 人	6 人
消 防 機 関	86 人	87 人 (うち、防災ヘリ派遣 1 名)
公営企業 (水道事業)	23 人	23 人
合 計	789 人	648 人

<庁舎別>

本庁	618 人
北郷町地域振興センター	12 人
南郷町地域振興センター	18 人
合 計	648 人

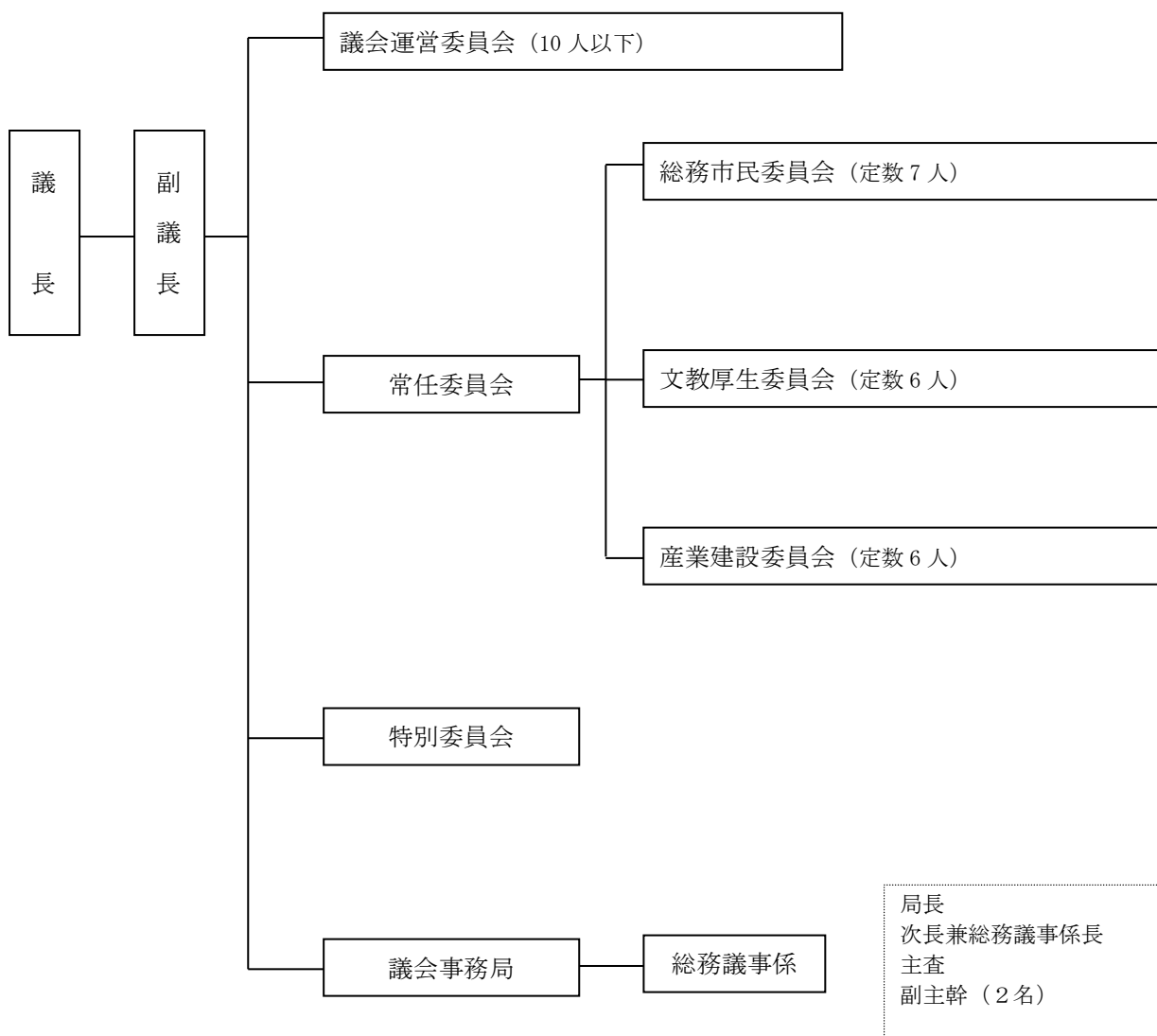
6. 組織一覧

市長 部 局	総合政策部	総合戦略課	総合戦略係、地域政策係、情報統計係
		秘書広報課	秘書係、広報広聴係
		総務・危機管理課	総務係、選挙・調整係、危機管理係
		職員課	人事研修係、職員厚生係
		財政課	財政係、契約係
	市民生活部	地域自治課	協働係、市民生活係
		税務課	納税管理係、市民税係、資産税係
		市民課	戸籍住民係、保険係、年金係
		美化推進課	美化推進係、施設係
		北郷町地域振興センター	地域振興係、住民係
		南郷町地域振興センター	地域振興係、住民係
	健康福祉部	福祉課	管理係、障がい福祉係、保護係
		長寿課	高齢者支援係、地域包括ケア推進係、介護保険係
		こども課	こども政策係、こども保育係、こども健康係
		健康増進課 (地域医療対策室)	管理係、地域健康づくり係
	産業経済部	商工・マーケティング課	商工係、マーケティング推進係
		農政課	農業振興係、農産園芸係、畜産係
		農村整備課	農地整備係、地籍調査係
		水産林政課	水産係、林政係
		観光・スポーツ課 (クルーズ振興室)	観光係、スポーツ推進係
	建設部	建設課 (高速道・港湾整備対策室)	管理係、建設係、保全係
財産マネジメント課		財産経営係、建築営繕係、住宅係、庁舎建設推進係	
下水道課		管理係、施設係、工務係、浄化槽係	
中部病院	診療課	内科、外科、整形外科、眼科、耳鼻咽喉科、 リハビリテーション科、リハビリテーションセンター	
	診療管理課	放射線科、薬剤科、検査科、栄養科	
	地域医療課	地域連携科	
	看護課	外来、2階病棟、3階病棟	
	事務局	総務管理係、医事係	

会計管理者	会計課	出納係	
水道局	水道課	管理係、営業係、施設計画係、工務係	
教育委員会	学校教育課	管理係、教育係、学事係	
	生涯学習課	生涯学習係、文化財係、図書館係	
消防	消防本部 消防署	総務課	総務係
		警防課	警防係、指令係
		予防課	予防係
		消防署	第一中隊、第二中隊
議会	議会事務局	総務議事係	
選管	選挙管理委員会事務局	選挙係	
監査	監査委員事務局	監査係	
農業委員会	農業委員会事務局	農業委員会係	
公委	公平委員会事務局		

II 議会の概要

1 議会の構成



※特別委員会は、予算審査特別委員会、決算審査特別委員会、及び、常設の特別委員会を含んでいる。

※日南市議会ホームページアドレス

<http://www.city.nichinan.lg.jp/main/city-council/>

2 議員

(1) 議員数 (令和3年4月1日現在)

条例定数	19人	現員数	19人
------	-----	-----	-----

(2) 年齢別議員数 (令和3年4月1日現在)

20代	0人	30代	1人	40代	3人
50代	3人	60代	9人	70代	3人
最年少 38歳		最年長 76歳		平均年齢 60.2歳	

(3) 職業別議員数 (令和3年4月1日現在)

職業区分	農林水産業	団体・会社役員	会社員	自営業	その他	無職
人員	4人	1人	1人	3人	3人	7人

(4) 党派別議員数 (令和3年4月1日現在)

党派	自民党	社民党	公明党	共産党	幸福実現党	無所属
人員	11人	2人	2人	2人	1人	1人

(5) 会派別議員数 (令和3年4月1日現在)

自由民主党日南市議団	8人	自民党 令和の会	4人
民主クラブ	2人	公明党日南市議団	2人
日本共産党日南市議団	2人	無会派	1人

3 委員会

(1) 常任委員会

区 分	事 項
委員定数	総務市民7人、文教厚生6人、産業建設6人
任期	2年（正副委員長は1年）
所管事項	<p>総務市民 ア 総合政策部、市民生活部（北郷町地域振興センター及び南郷町地域振興センターを除く。）、会計課、消防本部、選挙管理委員会、監査委員、公平委員会及び議会事務局の所管に属する事項</p> <p>イ 北郷町地域振興センター及び南郷町地域振興センターの所管に属する事項のうち上記アに準ずる所管に属する事項</p> <p>ウ 他の常任委員会に属さない事項</p> <p>文教厚生 ア 健康福祉部、教育委員会及び中部病院の所管に属する事項</p> <p>イ 北郷町地域振興センター及び南郷町地域振興センターの所管に属する事項のうち上記アに準ずる所管に属する事項</p> <p>産業建設 ア 産業経済部、建設部、水道局及び農業委員会の所管に属する事項</p> <p>イ 北郷町地域振興センター及び南郷町地域振興センターの所管に属する事項のうち上記アに準ずる所管に属する事項</p>

(2) 議会運営委員会

区 分	事 項
委員定数	10人以下
選出方法	<p>2人から6人までの会派・・・1人</p> <p>7人から10人までの会派・・・2人</p> <p>11人から15人までの会派・・・3人</p> <p>16人以上の会派・・・4人</p>
協議事項	<p>①定例会・臨時会の会期及び会期日程等、議会運営に関する事項</p> <p>②議会の会議規則及び委員会条例、その他規程等に関する事項</p> <p>③議長の諮問に関する事項</p>
意見書	<p>各会派の意見を聴取・確認し、全会一致となった場合に意見書を提出する。</p> <p><全会一致とならなかった場合></p> <p>請願・陳情に伴う意見書は、その請願・陳情を所管委員会に付託する。意見書のみが提出された場合は、提出者により処理する。</p>

(3) 特別委員会

区 分	事 項
委 員 会 (数) 及 び 内 容	○予算審査特別委員会 ・議長を除く全議員（18人）により構成 ・一般会計予算（補正も含む）案件が提案された時に設置 ・各常任委員会を基本とした分科会により審査 （分科会構成員も常任委員会と同様） ○決算審査特別委員会 ・議長及び議会選出監査委員を除く全議員（17人）により構成 ・各決算案件が提案された時に設置 ・各常任委員会を基本とした分科会により審査 （分科会構成員を新たに選出。任期中に各分科会を一巡）

4 本会議

質 疑	《通告制》有 《時間制限》無 《回数》同一議題につき3回まで
討 論	《通告制》有 《時間制限》無
定例会おおよその日程 （3月定例会は当初に現年度関係議案の審査、議決を行う。その後、新年度関係議案の審査、議決を行う。）	1日目 開会、提案理由説明 2日目 質疑、予算特別委員会設置、委員会付託（議案）、一般質問 通告期限 3日～9日目 休会 10日～14日目 一般質問（休日休会2日間を含む） （一般質問最終日は、請願・陳情の委員会付託を行う） 15日～18日目 休会（委員会審査等） 19日目 予算審査特別委員会、委員長報告、質疑、討論、採決 閉会

5. 一般質問

区 分	事 項
質 問 者 数	特に制限を設けていない（毎定例会ごと）
通 告 制	有 ※議案に対する質疑の日（質問の8～9日前まで）
質 問 時 間	30分（答弁を含まない）
質 問 順 位	改選直後の定例会で抽選により会派順位を決定 以降は輪番制
再 質 問 回 数	制限なし
通告内容についての 執行部の確認方法	各課等の長が、直接議員に確認
答 弁 者	市長、副市長、教育長、行政委員会の長等、会計管理者、 担当部長

6. 請願・陳情

区 分	事 項
受 付 期 限	○請願・・・定例会開会日の午後5時 ○陳情・・・一般質問初日の午後5時
取 り 扱 い	○請願・・・議案と同様 ○陳情・・・請願と同様

7. 旅費等

区 分	事 項
行 政 視 察	○常任委員会・・・予算130,000円/1人 ○議会運営委員会・・・なし ○海外視察・・・なし
費 用 弁 償	1.3km以上を対象に実費（他出旅費相当分）を支給

8. 政務活動費

区 分	事 項
交 付 対 象	会派（無会派も会派とみなす）
交 付 額	月額12,500円/1人（年間150,000円/1人）
交 付 方 法	年度交付予定額を一括交付
交 付 申 請	交付申請書は議長を経由し、市長に提出
収 支 報 告 書	議長に提出し、市長にその写しを送付
会 計 帳 簿 等	報告書の提出期限日から起算して5年を経過するまで保管

9. 報酬等

(1) 議員

区 分	金 額
議 長	397,000 円
副 議 長	341,000 円
議 員	327,000 円

(2) 市長等

区 分	金 額
市 長	783,000 円
副 市 長	638,000 円
教 育 長	545,000 円

(3) 交際費

議 長	600,000 円	市 長	1,500,000 円
-----	-----------	-----	-------------

10. 議会活動の状況

(1) 本会議の開催状況 (令和2年)

	開催回数	会期日数(延べ)	本会議日数(延べ)	傍聴者(延べ)
定例会	4回	99日	26日	151人
市長招集臨時会	3回	3日	3日	0人
議長請求臨時会	0回	0日	0日	0人
議員請求臨時会	0回	0日	0日	0人

※傍聴者には、報道関係者を除く

(2) 委員会の開催状況 (令和2年)

	会期中の開催日数(延べ)	閉会中の開催日数(延べ)
常任委員会(3委員会)	26日	4日
特別委員会(4委員会)	76日	3日
議会運営委員会	12日	9日
全員協議会	13日	6日

(3) 議案の審議状況 (令和2年)

市長提出	地方自治法第96条第1項議決事件		原案可決	修正可決	原案否決	継続審議	審議未了	撤回
		条例(1号)	45件	0件	0件	0件	0件	0件
	予算(2号)	50件	0件	0件	0件	0件	0件	0件
	決算(3号)	12件	0件	0件	0件	0件	0件	0件
	4~14号までの議案	7件	0件	0件	0件	0件	0件	1件
	地方自治法第96条第1項第15号及び同条第2項を含むその他全ての議案	27件	0件	0件	0件	0件	0件	0件
	専決処分案件(法第179条)	10件	0件	0件	0件	0件	0件	0件
議員提出			原案可決	修正可決	原案否決	継続審議	審議未了	撤回
	条例		1件	0件	0件	0件	0件	0件
	規則		0件	0件	0件	0件	0件	0件
	意見書		4件	0件	0件	0件	0件	0件
	決議		0件	0件	0件	0件	0件	0件
	その他		0件	0件	0件	0件	0件	0件

(4) 請願・陳情の処理状況 (令和2年)

	採択	不採択	取り下げ	継続審査	その他	計
請願	0件	0件	0件	0件	0件	0件
陳情	0件	0件	0件	1件	2件	3件

